

ИНСТИТУТ ВОСТОКОВЕДЕНИЯ РОССИЙСКОЙ АКАДЕМИИ НАУК
ГОСУДАРСТВЕННЫЙ ИСТОРИКО-АРХЕОЛОГИЧЕСКИЙ
МУЗЕЙ-ЗАПОВЕДНИК «ХЕРСОНЕС ТАВРИЧЕСКИЙ»
СЕВАСТОПОЛЬСКИЙ ГОСУДАРСТВЕННЫЙ УНИВЕРСИТЕТ

**ИСТОРИЧЕСКИЕ, КУЛЬТУРНЫЕ,
МЕЖНАЦИОНАЛЬНЫЕ, РЕЛИГИОЗНЫЕ
И ПОЛИТИЧЕСКИЕ СВЯЗИ КРЫМА
СО СРЕДИЗЕМНОМОРСКИМ РЕГИОНОМ
И СТРАНАМИ ВОСТОКА**

VII международная научная конференция

(Севастополь, 29 мая – 5 июня 2023 г.)

Том 1



Материалы конференции

ИНСТИТУТ ВОСТОКОВЕДЕНИЯ РОССИЙСКОЙ АКАДЕМИИ НАУК
ГОСУДАРСТВЕННЫЙ ИСТОРИКО-АРХЕОЛОГИЧЕСКИЙ
МУЗЕЙ-ЗАПОВЕДНИК «ХЕРСОНЕС ТАВРИЧЕСКИЙ»
СЕВАСТОПОЛЬСКИЙ ГОСУДАРСТВЕННЫЙ УНИВЕРСИТЕТ

**ИСТОРИЧЕСКИЕ, КУЛЬТУРНЫЕ,
МЕЖНАЦИОНАЛЬНЫЕ, РЕЛИГИОЗНЫЕ
И ПОЛИТИЧЕСКИЕ СВЯЗИ КРЫМА
СО СРЕДИЗЕМНОМОРСКИМ РЕГИОНОМ
И СТРАНАМИ ВОСТОКА**

VII МЕЖДУНАРОДНАЯ НАУЧНАЯ КОНФЕРЕНЦИЯ

(Севастополь, 29 мая – 5 июня 2023 г.)

Материалы конференции

Том 1



Москва
2023

УДК 908
ББК 63.3(6Кры)
И90

Рекомендовано Ученым советом
Института востоковедения РАН

Ответственный редактор:

В. В. Лебединский, канд. ист. наук, ИВ РАН

Редакторы-составители:

Н. В. Гинькут, ГИАМЗ «Херсонес Таврический», ИВ РАН

Ю.А. Пронина, канд. ист. наук, ИВ РАН

Рецензенты:

С.Б. Ланцов, канд. ист. наук, ИАК РАН

В.А. Нессель, ГИАМЗ «Херсонес Таврический»

В.П. Степаненко, док.ист.наук, проф., УрГУ

И90 Исторические, культурные, межнациональные, религиозные и политические связи Крыма со Средиземноморским регионом и странами Востока: Материалы VII Международной научной конференции (Севастополь, 29 мая -5 июня 2023 г.). В 2 т. Т. 1: Ин-т востоковедения Росс. акад. наук: отв. ред. В.В. Лебединский; ред.-сост. Н.В. Гинькут, Ю.А. Пронина. – М.: ИВ РАН, 2023. – 246 с. : ил.

ISBN 978-5-907671-27-0 (общ.)

978-5-907671-28-7 (т.1)

Данное издание представляет собой публикацию материалов VII Международной научной конференции «Исторические, культурные, межнациональные, религиозные и политические связи Крыма со Средиземноморским регионом и странами Востока», которая проходила в г. Севастополе 29 мая – 5 июня 2023 г. Тематика докладов, представленных на конференции, была посвящена проблемам политических, торговых и культурных связей Крыма с государствами Средиземноморского региона и странами Востока в древности, средневековье, новое время; проблемам межнациональных и политических отношений народов Крыма в прошлом и настоящем, а также археологии, нумизматики и эпиграфики Крыма, и многим другим вопросам.

ISBN 978-5-907671-27-0 (общ.)

© ФГБУН ИВ РАН, 2023

978-5-907671-28-7 (т.1)

© ФГБУК Государственный историко-археологический музей-заповедник «Херсонес-Таврический», 2023

© Севастопольский государственный университет, 2023

ОРГАНИЗАЦИОННЫЙ КОМИТЕТ

VII Международной научной конференции
«Исторические, культурные, межнациональные, религиозные
и политические связи Крыма со Средиземноморским регионом
и странами Востока» (29 мая – 5 июня 2023 г., Севастополь)

Председатель Организационного комитета

Наумкин Виталий Вячеславович,

Научный руководитель ИВ РАН, академик РАН, проф.

Заместитель председателя Организационного комитета

Лебединский Виктор Викторович,

*Заведующий Центром историко-археологических исследований Крыма
и Средиземноморья ИВ РАН, доцент кафедры «Востоковедение»
СевГУ, к.и.н.*

Члены Организационного комитета

Аликберов А.К. Директор ИВ РАН, д.и.н.

Нечаев В.Д. Ректор Севастопольского государственного университета,
д.п.н., проф.

Морозова Е.А. Директор ФГБУК Государственный историко-
археологический музей-заповедник «Херсонес–Таврический»

Татарков Д.Б. Директор Института общественных наук
и международных отношений, к.и.н.

Романова Н.Г. Зам. директора по научной работе ИВ РАН, к.и.н.

Косов Г.В. Зам. директора по научной работе Институт общественных
наук и международных отношений СевГУ, к.биол.н.

Седикова Л. В. Зам. директора по научной работе ФГБУК
Государственный историко-археологический музей-заповедник
«Херсонес–Таврический», к.и.н.

Гинькут Н.В. Ученый секретарь ФГБУК Государственный
историко-археологический музей-заповедник «Херсонес Таврический»

Пронина Ю.А. Секретарь Оргкомитета, научный сотрудник ИВ РАН,
к.и.н.

Прудников В.В. Секретарь Оргкомитета, научный сотрудник ИВ РАН,
к.и.н.

Председатель Программного комитета

Седикова Лариса Васильевна

Зам. директора по научной работе ФГБУК Государственный
историко-археологический музей-заповедник «Херсонес Таврический»,
к.и.н.

Члены Программного комитета

Татарков Д.Б. Директор Института общественных наук
и международных отношений, к.и.н.

Романова Н.Г. Зам. директора по научной работе ИВ РАН, к.и.н.

Гинькут Н.В. ученый секретарь ФГБУК Государственный
историко-археологический музей-заповедник «Херсонес Таврический»

СОДЕРЖАНИЕ

<i>Абибуллаева Э. Э.</i> АРАБОГРАФИЧНЫЕ ПИСЬМЕННЫЕ ИСТОЧНИКИ XVII В. ПО ИСТОРИИ ПОВСЕДНЕВНОЙ ЖИЗНИ В КРЫМСКОМ ХАНСТВЕ	9
<i>Алексеенко Н. А.</i> БЛИЖНЕВОСТОЧНЫЙ РЕГИОН В НУМИЗМАТИЧЕСКИХ НАХОДКАХ АНТИЧНОГО ВРЕМЕНИ ИЗ ХЕРСОНЕСА И ЕГО ОКРУГИ	12
<i>Байбуртский А. М.</i> О ПЕРЕСЕЛЕНИИ АРМЯН В КРЫМ XIII–XIV ВВ. К ИСТОРИОГРАФИИ ВОПРОСА И АРХЕОЛОГИЧЕСКИЙ АСПЕКТ	18
<i>Баранов А. В.</i> МЕЖНАЦИОНАЛЬНЫЕ ОТНОШЕНИЯ НАРОДОВ КРЫМА В 1920-Х ГГ. (ПО МАТЕРИАЛАМ ВЧК–ОГПУ)	23
<i>Белоруссова Т. Е.</i> ГРЕКО-ЛАТИНСКИЙ СИНТЕЗ В КУЛЬТУРЕ ПЕЛОПОННЕСА (XIII–XIV ВВ.)	28
<i>Болт В. С.</i> О ВЫПЛАТАХ ГРАФОМ М.С. ВОРОНЦОВЫМ ОФИЦЕРСКИХ ДОЛГОВ В ПЕРИОД ОККУПАЦИИ ФРАНЦИИ 1815–1818 ГГ.: ИСТОРИЯ ПРОДАЖИ ИМЕНИЯ «КРУГЛОЕ»	33
<i>Бочаров С. Г.</i> СЕЛЬСКАЯ ОКРУГА ГЕНУЭЗСКОГО ГОРОДА ЧЕМБАЛО В XIV–XV ВВ.	36
<i>Быстрицкий Н. П., Гришин Е. С., Крутов Д. А.</i> МЕТОДИЧЕСКИЕ ВОПРОСЫ ПОСТРОЕНИЯ ЭКОНОМИЧЕСКИХ КАРТ КРЫМА В СОСТАВЕ РОССИЙСКОЙ ИМПЕРИИ	40
<i>Вдовиченко И. И.</i> РАСПИСНАЯ КЕРАМИКА ИЗ РАСКОПОК КЕРКИНИТИДЫ В 1981 Г. В КОЛЛЕКЦИИ ЕВПАТОРИЙСКОГО КРАЕВЕДЧЕСКОГО МУЗЕЯ	45
<i>Виноградов Ю. А.</i> У ИСТОКОВ ИЗУЧЕНИЯ БОСПОРСКИХ РАСПИСНЫХ СКЛЕПОВ	49
<i>Велиева С.</i> КРЫМСКОТАТАРСКИЙ МУЗЫКАЛЬНЫЙ ИНСТРУМЕНТАРИЙ В СОБРАНИИ БАХЧИСАРАЙСКОГО МУЗЕЯ-ЗАПОВЕДНИКА	54

Вдовиченко И. И.

МБУК Музей истории города Симферополя, г. Симферополь

**РАСПИСНАЯ КЕРАМИКА ИЗ РАСКОПОК
КЕРКИНИТИДЫ В 1981 г.
В КОЛЛЕКЦИИ ЕВПАТОРИЙСКОГО
КРАЕВЕДЧЕСКОГО МУЗЕЯ**

Vdovichenko I. I.

ANCIENT PAINTED POTTERY FROM KERKINITIDA,
EXCAVATION 1981 IN THE COLLECTION
OF THE EVPATORIA MUSEUM OF LOCAL LORE

Этот доклад посвящен публикации находок из раскопок Керкинитиды в 1981 году. Предыдущая статья, посвященная находкам 1980 г. была опубликована в Херсонесском сборнике. Мы надеемся, что после публикации всех находок за 7 лет планомерных раскопок и охранных работ все данные сложатся в картину, позволяющую сделать определенные выводы об экономике, культуре античного города.

В 1981 году Евпаторийский отряд Южно-крымской экспедиции продолжил исследование Керкинитиды. Раскопки этого года длились с 3 июля по 30 ноября в основном по трассе траншеи для новой теплоцентрали Детского клинического санатория Министерства обороны СССР.

Согласно договоренности между археологами и командованием санатория, раскопки с целью исследования строительных остатков и культурных отложений было решено доводить до проектной отметки теплоцентрали — 3,20–3,50 м от современного уровня. Траншея, П-образная в плане протяженностью 86 м и шириной до 4 м. разрежала с юго-востока на северо-запад наиболее возвышенную часть городища между раскопок 1980 г. и раскопок М. А. Наливкиной 1952 г. возле здания школы санатория (рис. а, б, в). Траншею строители начали рыть без согласования с археологами, при этом экскаватором был срезан слой толщиной 0,6–1,0 м. Строительные работы

были задержаны и Евпаторийский отряд приступил к работе [Кутайсов 1982: 3–5]. По всей длине трасса траншеи была поделена на 17 пятиметровых квадратов. Раскопки проводились послойно с точной привязкой археологических находок к культурным отложениям и строительным остаткам. После достижения условной отметки сразу же начинались строительные работы для того, чтобы строители успели в сжатые сроки завершить сооружение теплотрассы для отопления лечебных корпусов санатория. Таким образом, часть культурных отложений оказались законсервированы и не исследованы. Работы осуществляли сотрудники Отдела археологии Крыма (В. С. Драчук, В. А. Кутайсов, Е. Подвысоцкая), сотрудники Евпаторийского краеведческого музея (В. Анохин, В. И. Павленков, С. Приднев), студенты Симферопольского университета (С. Ланцов, П. Ляшук). В качестве землекопов работали 15 военных строителей в/ч 39820 [Кутайсов 1982: 3–5].

Во время раскопок было найдено большое количество фрагментов расписной столовой посуды. Они были обнаружены в культурных отложениях, которые автор раскопок относит к периодам С (первые три четверти 4 в. до н.э.) и Д (третья и четвертая четверть 5 в. до н.э.). Скопления керамики были прослежены в наибольшем количестве в квадрате 3 (9 фрагментов), 14 (4 фрагмента), а также в квадратах 1–2 (2), 4 (1), 5 (3), 6 (1), 8(1), 9(3), 10 (3) 11 (4), 12, 13 (3), 17 (1). (рис.)

Чернофигурная керамика представлена фрагментом амфор, киликов, чаше-скифосов и лекан конца VI — началом V в. до н.э. Среди наиболее выразительных фрагментов — обломок горла амфоры с выделенными плечиками (рис. 1). Сохранилась часть орнамента на горле сосуда — пальметки, соединенные волютами, между ними — бутоны лотоса, внизу — плетенка. Аналогия — амфора из Эрмитажа, из собрания Кампана. Мастер Лондон В.272. Конец VI в. до н.э. [Горбунова 1983: 107–108; CVA Italia. LXIX, Tav.34, P. 28]. Найдено также несколько фрагментов закрытых чернофигурных сосудов (рис. 2–3).

Интересен фрагмент стенки килика с изображением магических глаз (рис. 4). Зрачок прочерчен циркулем и обведен пурпуром. Над глазом — короткая бровь. Аналогичное изображение на килике из Эрмитажа № 35 [Горбунова 1983: 55,56]. Класс Чаш на низкой ножке с широкой полосой по краю (ClassoftheTop- bandstemless) 510–500 гг. до н.э.

Довольно часто встречаются в Северном Причерноморье миниатюрные килики, относящиеся к Группе чаш с растительным орнаментом, относящейся к первой половине V в. до н.э. (рис. 5). Сохранился фрагмент изображения в поясе ручек — небрежный силуэтный рисунок повторяющихся пальметт без дополнительных красок. Аналогии: миниатюрный килик из Эрмитажа [Горбунова 1983: 43, кат.25].

Часто на городище находят фрагменты лекан с лучевым орнаментом, вокруг этой зоны и посередине крышки — 2 полосы, нанесенные пурпурной краской. (рис. 6). Конец VI — нач. V в. до н.э. Аналогии: фрагменты леканы из раскопок Херсонеса [Сидорова 1992: 212,213, рис. 7]. В коллекции из материалов 1981 г. представлены фрагменты ионийских чаш (рис. 7). Такие чаши были распространены повсеместно. Сосуды похожей формы и орнаментации из Ольвии датируются первой половиной 5 в. до н.э. [Буйских 2013: 144, рис. 133, № 9.250,252].

Краснофигурная керамика представлена 4-мя небольшими фрагментами «керченских пелик» середины — третьей четверти 4 в. до н.э. (рис. 8,9,10,11). Наибольшее количество краснофигурной керамики — это обломки кратеров (рис. 13–21). Самые ранние относятся к середине — третьей четверти 5 в. до н.э. Это два фрагмента с изображением голов юношей близких по стилю росписи кругу мастера Полигнота (рис. 22,24), которые датируются третьей четвертью 5 в. до н.э.

Среди других фрагментов с частично сохранившимся рисунком (рис. 14,16), один с изображением нижней части мужской фигуры в гиматии, относящейся к кругу Полигнота и относящейся к третьей четверти 5 в. до н.э. и часть дионисийской сцены — хвост сатира, тирс и рука Диониса или Менады датирующейся концом 5 в. до н.э. =

Яркий образец «керченского стиля» — фрагменты колоколовидного кратера, частично отреставрированного. На лицевой стороне — амазомахия. Сражение 3-х конных с греческим пехотинцем. Под венчиком — венок лавра. Середина 4 в. до н.э. Композиционно и стилистически роспись близка росписям сосудов, которые относят к группе Группа “G”, например, пелике из Керченского музея КМАК 48 [Шталь 2001: 166].

К этой же группе относится кратера фрагмент стенки (рис. 20) с изображением головы амазонка (аримаспа?) в колпаке в развороте влево и фрагмент стенки фрагмент с изображением крыльев грифона в профильном развороте вправо и фрагмент с изображением возничего (рис. 18). Эти фрагменты датируются третьей четвертью 4 в. до н.э. и относятся к Группе Грифона.

Найдены были фрагменты киликов с изображением менады, атлетов (рис. 25–28), которые относятся к группе Мелеагра и мастера Иены, датируются началом 4 в. до н.э. 372. Киликии, расписанные Мастером Q датируются первой четвертью IV в. до н.э.

Аски представлены фрагментами с изображением кошачьих хищников (рис. 44).

Таким образом, раскопки 1981 г. дали большое количество фрагментов кратеров и сосудов для питья вина — киликов, скифосов. Несмотря на то, что на всю глубину культурные отложения не были исследованы, они отнесены исследователем к периодам С (первые три четверти 4 в. до н.э.) и Д (третья и четвертая четверть 5 в. до н.э.) среди керамики встречаются фрагменты первой четверти 5 в. до н.э., которые проникли в верхние слои в результате перекопов.

Библиография

- Буйских А. В. Архаическая расписная керамика из Ольвии, К., 2013: Стародавній світ, 456 с.
- Вдовиченко И. И. Античные расписные вазы в Северном Причерноморье. — Симферополь: Сонат, 2008. — 351 с.
- Горбунова. К. С. Чернофигурные аттические вазы в Эрмитаже. Л., 1983.
- Кутайсов В. А. Научный архив Института археологии Крыма, Отчет о раскопах Керкинитиды в 1981 г. — Симферополь, 1982// Научный архив Института археологии Крыма// фонд О-1, Оп. 1, Д. 32.
- Сидорова Н. А. Керамика архаического периода из раскопок Пантикапея. 1965–1985.// Археология и искусство Боспора. Сообщения ГМИИ им. Пушкина. Вып. 10. — М., 1992.
- Шталь И. В. Свод мифо-эпических сюжетов античной вазовой росписи по музеям Российской Федерации и стран СНГ. Пелики. IV в. до н.э., керченский стиль. — М., 2000. — 220 с.
- Corpus Vasorum Antiquorum Italia. LXIX. Raccolta Cumana. Italia. Museo nazionale di Napoli. LXIX, Nazarena Valenza Mele, L'Erma di Bretschneider, 1995–56p.

**Иллюстрации к статье Вдовиченко И. И. РАСПИСНАЯ
КЕРАМИКА ИЗ РАСКОПОК КЕРКИНИТИДЫ В 1981 г.
В КОЛЛЕКЦИИ ЕВПАТОРИЙСКОГО КРАЕВЕДЧЕСКОГО МУЗЕЯ**



Рис.1. Амфоры с выделенными плечиками фрагмент горловины. Е-81/282.



Рис.2. Сосуда закрытого (амфоры?) фрагмент стенки. Е-81/188.



Рис.3. Закрытого сосуда фрагмент стенки. Е-81/188, ЕКМ-25033



Рис.4. Килика фрагмент стенки. Е-81/189.



Рис.5. Килика фрагмент стенки Е-81, КП-28693



Рис.6. Леканы фрагмент крышки. Е-81/60, КП-24977



Рис.7. Чаши ионийской фрагмент придонной части. E-81/49



Рис.8. Пелики фрагмент стенки. E-81/148, КП-29986



Рис.9. Пелики фрагмент стенки. E-81/797, КП-70825



Рис.10. Пелики фрагмент стенки. E-81-189, КП-25038

ИЛЛЮСТРАЦИИ К СТАТЬЯМ



Рис.11. Пелики фрагмент стенки. Е-81/28



Рис.12. Кратера фрагмент. Е-81/1340



Рис.13. Кратера фрагмент.
Е-81/386,КП-25124



Рис.14. Кратера фрагмент. Е-81/711 КП-
30760



Рис.15. Кратера фрагмент. Е-81/496, КП-
29982



Рис.16. Кратера фрагмент. Е-81/82



Рис.17. Кратера фрагмент. E-81/144, КП-25018



Рис.18. Кратера фрагмент. E-81/119, КП-24872



Рис.19. Кратера фрагмент. E-81/119



Рис.20. Кратера фрагмент. E-81/945



Рис.21. Кратера фрагмент. E-81/1159



Рис.22. Кратера фрагмент. E-81/1057

ИЛЛЮСТРАЦИИ К СТАТЬЯМ



Рис.23. Кратера фрагмент Е-81/189



Рис.24. Кратера фрагмент. Е-81/1159



Рис.25. Чаше-скифоса фрагмент.
Е-81/744, КП-30773



Рис.26. Чаше-скифоса фрагмент.
Е-81/792, КП-30792



Рис.27. Чаше-скифоса фрагмент, Е-81/956



Рис.28. Чаше-скифоса фрагмент,
Е-81/1157

Исторические, культурные, межнациональные, религиозные и политические связи Крыма со Средиземноморским регионом и странами Востока. Том I



Рис.29. Закрытого сосуда фрагмент стенки. Е-81/784



Рис.30. Кратера фрагменты стенок. Е-81/1340

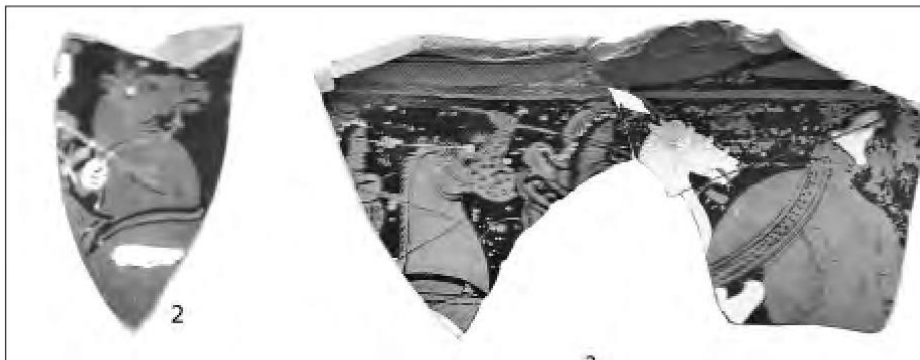


Рис.31. Закрытого тонкостенного сосуда фрагмент стенки.Е-81/908

ИЛЛЮСТРАЦИИ К СТАТЬЯМ



Рис.32. Е-81/1148, КП-25018



Рис.33. Скифоса фрагмент венчика.
Е-81/510, КП-25985



Рис.34. Скифоса фрагмент. Е-81/743



Рис.35. Скифоса фрагмент венчика.
Е-81/25,КП-28832

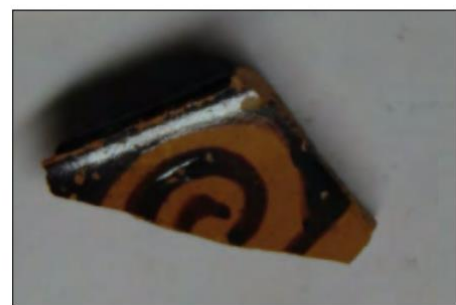


Рис.36. Скифоса фрагмент. Е-81/472



Рис.37. Скифоса фрагмент. Е-81/1460



Рис.38. Скифоса фрагмент. Е-81/1183



Рис.39. Скифоса фрагмент стенки. Е-81/1461



Рис. 40. Скифоса фрагмент.Е-81/511, КП-29986



Рис. 41. Аска фрагменты.Е-81/148, КП-25017



Рис. 42. Аска фрагмент.Е-81/599